



seo • economisch onderzoek

Bas ter Weel
Henri Bussink
Mirko Hartgerink

9 september 2024

Kansenongelijkheid in Nederland

Onderzoek in opdracht van
de ABN AMRO Foundation en
het Jeugdeducatiefonds

AANLEIDING VOOR HET ONDERZOEK

Ieder kind heeft het recht om te dromen over later.

Maar als er thuis geen geld is, je woonwijk onveilig is en je de wereld om je heen niet kunt ontdekken, kan je als kind bijna niet dromen over later.

Een achterstand die je je leven lang zelden nog inloopt.

Ook in Nederland zijn de kansen ongelijk verdeeld.

ABN AMRO vindt dat alle kinderen in Nederland gelijke kansen en een mooie toekomst verdienen.

Het **Jeugdeducatiefonds** helpt om de ontwikkelingskansen van kinderen die opgroeien vanuit een achterstand of in armoede te vergroten.

SAMENVATTING

CONCLUSIES VAN HET ONDERZOEK

- Voorzieningen thuis - zoals een eigen slaapkamer, een voedzaam ontbijt en een fiets - leveren volgens basisschoolleerkrachten van groep 5 de grootste bijdrage aan het benutten van het potentieel van jonge kinderen. Toch gaat bijna een kwart van de kinderen zonder ontbijt naar school, heeft bijna één op de vijf kinderen geen eigen fiets of kamer en zitten er in een gemiddelde klas vijf kinderen zonder zwemdiploma.
- Volgens leerkrachten is een stressvolle thuissituatie de grootste belemmerende factor voor de ontwikkeling van jonge kinderen. Ongeveer een derde van de kinderen in groep 5 heeft te maken met een stressvolle thuissituatie, vooral door financiële beperkingen en zorgtaken. 30 procent van de gezinnen bespaart op eerste levensbehoeften en heeft problemen met het voldoen van schoolbijdrages.
- Kinderen met betere voorzieningen thuis, meer mogelijkheden om te ontspannen en zich te ontwikkelen, en die thuis minder stress ervaren doen het beter op school. Scores op de eindtoets correleren positief met al deze hulpbronnen, zelfs als rekening wordt gehouden met het ouderinkomen en buurtkenmerken. Hogere scores op de eindtoets vertalen zich uiteindelijk voor het kind in een hoger inkomen later en voor de Nederlandse samenleving in burgers die zich vaker zelfstandig redden.

DEELNEMENDE SCHOLEN NAAR GEMEENTE

Er hebben 1.115 scholen deelgenomen aan het onderzoek, waarvan 143 in twee edities. Het aantal scholen in de editie van 2022 is 351, in 2023 gelijk aan 433 en dit jaar 516.

Editie 22



Editie 23



Editie 24

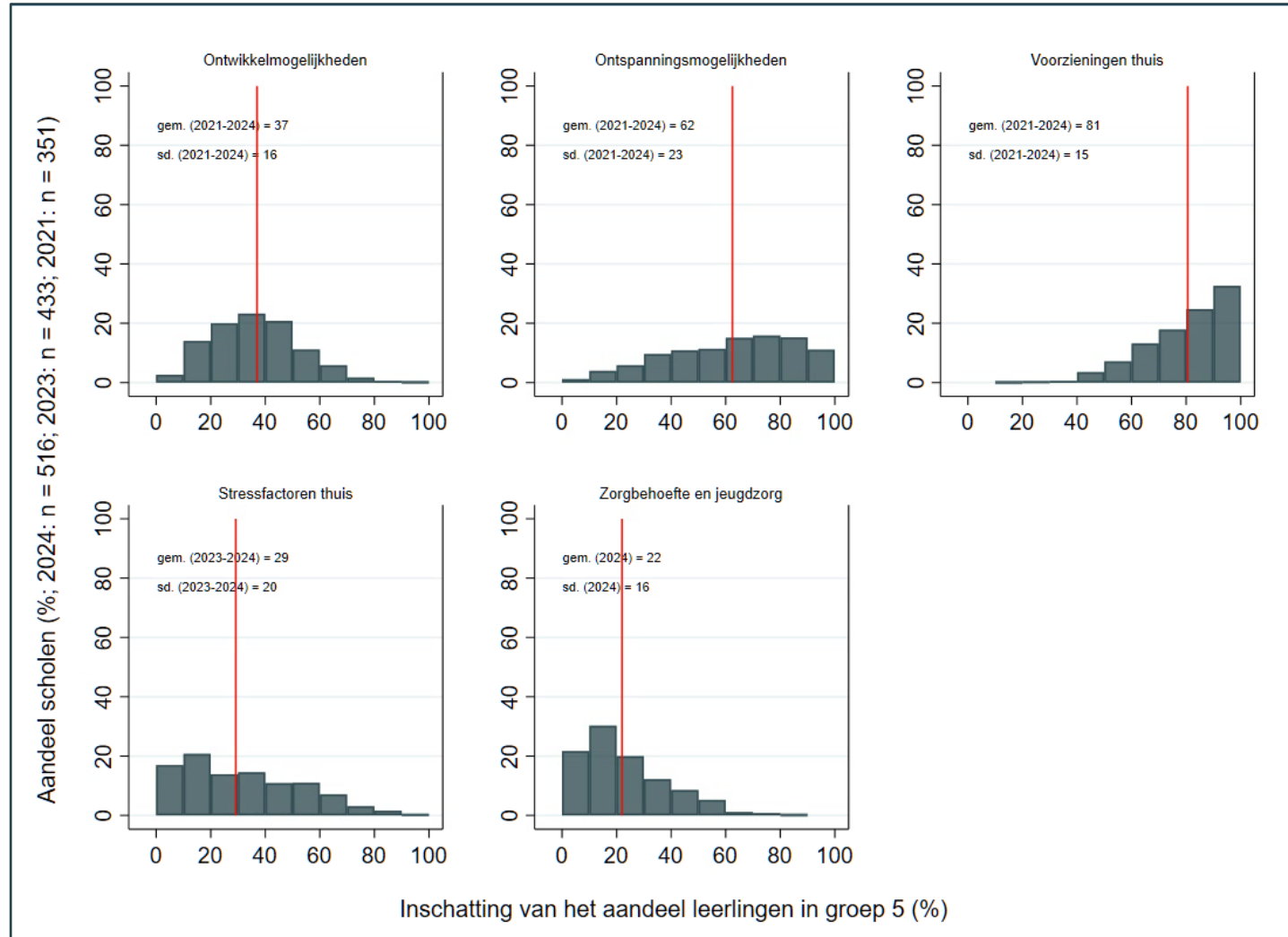


Totaal



Wit = geen deelnemende school, **geel** = scholen in gemeente hebben deelgenomen; **grijs** = scholen hebben twee keer deelgenomen en **groen** = gemeente waarin drie keer een school heeft deelgenomen.

FORSE VARIATIE IN VOORZIENINGEN EN MOGELIJKHEDEN

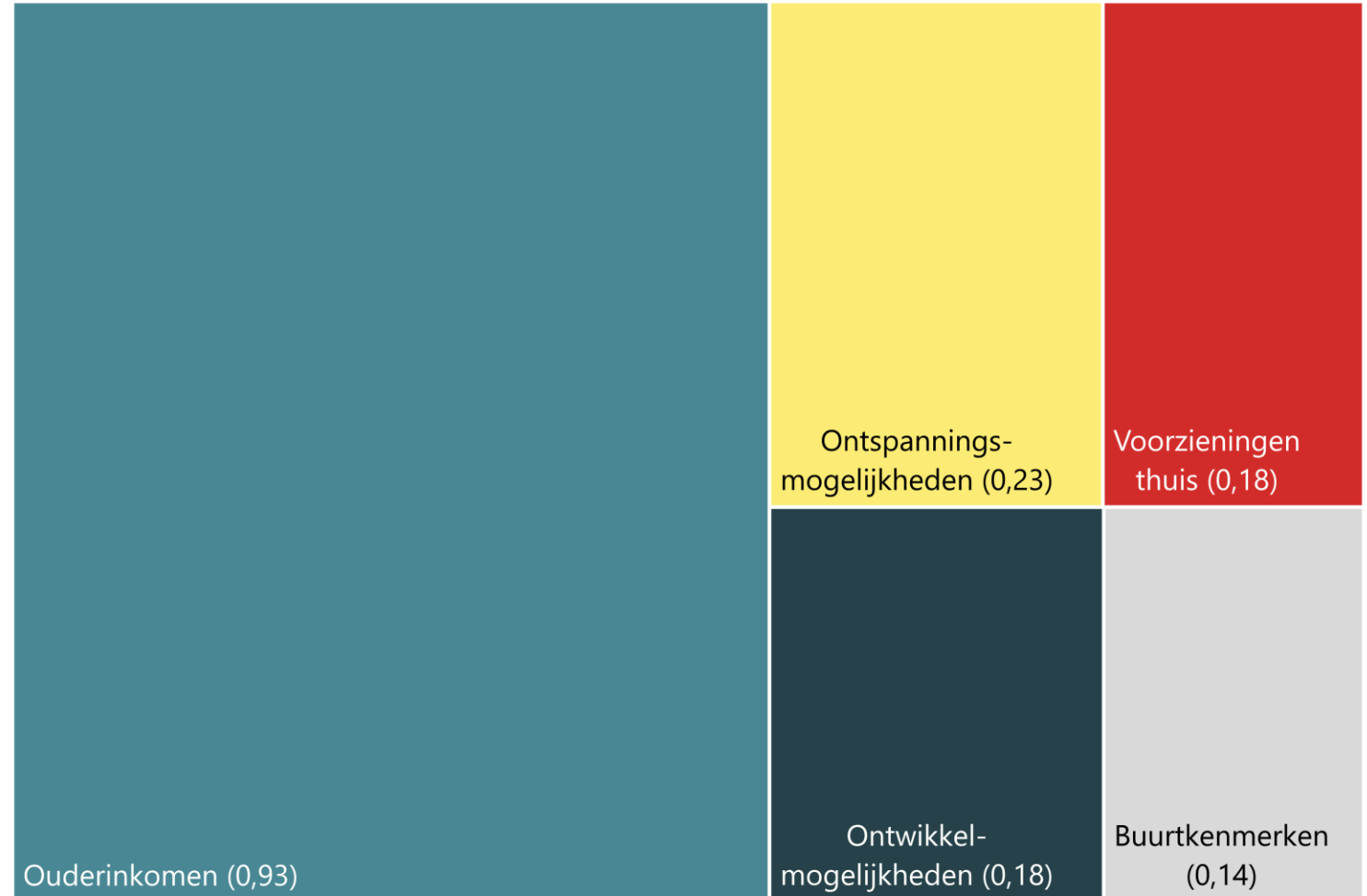


- Voorzieningen van basisschoolleerlingen verschillen. Deze verschillen zijn stabiel in de drie edities.
- Een voorbeeld van zo'n verschil is dat in een gemiddelde klas vijf kinderen geen zwemdiploma hebben.
- Bijna 30 procent van de kinderen heeft te maken met een stressvolle thuissituatie.
- In een klas heeft gemiddeld genomen ruim 20 procent van de kinderen een zorgbehoefte of is onder behandeling van jeugdzorg.

Noot: Deze figuur toont de gemiddelde scores (en standaarddeviaties) op de samengenomen items op elk van de vijf indicatoren. Deze vijf indicatoren worden in meer detail in het rapport besproken.

MEER HULPBRONNEN BETEKEN BETERE PRESTATIES

- Verschillen in voorzieningen en ontwikkel- en ontspanningsmogelijkheden, hebben gevolgen voor schoolprestaties.
- Als deze hulpbronnen één standaarddeviatie hoger liggen dan het gemiddelde, zijn schoolprestaties beter.
- Op basis van de scores op de eindtoets, wordt hiervan afgerond 1,0 punt bepaald door een hoger ouderinkomen, 0,6 punten door hulpbronnen en 0,1 punten door buurtkenmerken.
- Het verschil op de eindtoets is gelijk aan het verschil tussen een vmbo-tl en havoadvies.

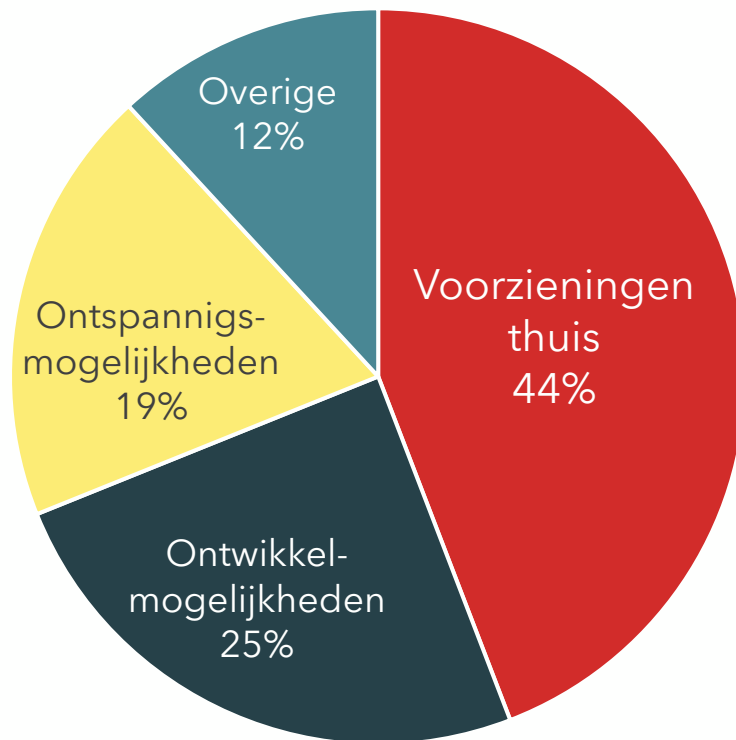


Noot: Deze figuur toont de extra punten op de Cito eindtoets van een verhoging van één standaarddeviatie van de desbetreffende variabele.

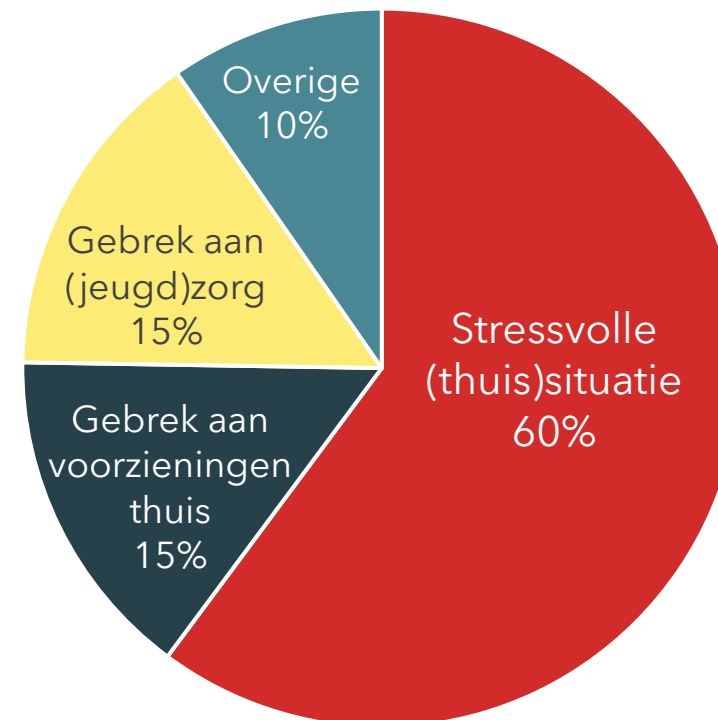
STRESS GROOTSTE BELEMMERING VOOR ONTWIKKELING

Voorzieningen thuis leveren volgens leerkrachten in groep 5 de grootste bijdrage aan het benutten van het potentieel van kinderen en een stressvolle (thuis)situatie vormt de grootste belemmering om dit potentieel te ontplooien. Deze stress ontstaat voor het grootste deel door financiële zorgen en zorgtaken die op de schouders van één ouder terechtkomen of op de kinderen.

Bijdrage



Belemmering



Noot: Deze figuren tonen de antwoorden van leerkrachten op de vraag welke factoren bijdragen aan de ontwikkeling van kinderen en welke factoren de ontwikkeling beperken. Taartpunten tellen op tot 100 procent.

LANGETERMIJNGEVOLGEN VAN ONGELIJKHEID

- Ongelijkheid in de toegang tot hulpbronnen - voorzieningen thuis en ontspannings- en ontwikkelmogelijkheden - heeft langetermijngevolgen. Indien de toegang tot hulpbronnen voor kinderen die nu beneden gemiddeld toegang hebben naar het landelijk gemiddelde wordt gebracht, levert dat voor die kinderen over het gehele leven een hoger inkomen op van gemiddeld 3.000 euro (netto contante waarde van 20.000 euro).
- Indien stressfactoren thuis dalen, zodat gemiddeld nog maar 10 procent van de kinderen hiermee te maken heeft (in plaats van 30 procent), ontstaat er meer ruimte voor ontplooiing. Hierdoor verbeteren de prestaties op school, wordt het uitstroomniveau van het kind hoger wat leidt tot een hoger inkomen van bijna 1.800 euro (netto contante waarde van 11.000 euro). 80 procent van deze winst wordt behaald door het wegnemen van financiële belemmeringen in gezinnen die nu voor stress zorgen.
- Deze effecten zijn uitgerekend conditioneel op het inkomen van ouders en de buurt waarin kinderen opgroeien. Kinderen die opgroeien in betere sociaaleconomische omstandigheden hebben daar baat bij. Zelfs als hulpbronnen verbeteren en stress vermindert voor een groep kinderen die nu slechter af is, blijft het inkomen van kinderen die opgroeien in betere buurten en rijkere ouders hebben over de levenscyclus gemiddeld 5.700 euro hoger (netto contante waarde van 37.000 euro).

BELEIDSOPTIES OM KANSENGELIJKHEID TE STIMULEREN

- De baten van het verbeteren van hulpbronnen, zodat een deel van de kinderen op het landelijk gemiddelde komen zijn ongeveer 650 euro per kind per jaar. Dit is alleen het directe effect op het latere inkomen van ongeveer 20 procent van de kinderen in het basisonderwijs. De overheid zou een deel van deze opbrengsten kunnen gebruiken om hulpbronnen te verbeteren. De totale kosten van een zwemdiploma A zijn bijvoorbeeld ongeveer 750 euro. Bij een belastingtarief van 40 procent over het totale extra latere inkomen en spreiding van kosten over twee jaar, zou dit al ongeveer kostendekkend zijn.
- Een manier om de (financiële) stress in gezinnen te verminderen is door het verzorgen van schoolmaaltijden voor de 25 procent basisschoolleerlingen uit gezinnen met de grootste financiële problemen. Een gezonde schoolmaaltijd zorgt ervoor dat kinderen hun aandacht voldoende bij de les kunnen houden, waardoor hun prestaties verbeteren. Voorzieningen hiervoor kosten 140 mln. euro per jaar (400 euro per kind per jaar) en leveren tussen de 30 en 60 mln. euro aan latere inkomensgroei op. Het zorgt waarschijnlijk ook voor bredere baten, zoals het voorkomen van overgewicht.
- Zorgbehoefte en -gebruik onder kinderen ligt op 20 procent. Op scholen die minder hoog scoren op de eindtoets is dit hoger. Deze relatie is statistisch niet sterk, maar het lijkt er wel op dat een bezuiniging op jeugdzorg juist de kinderen raakt die het al minder goed hebben waardoor zij verder achterop raken.

ONDERZOEKSOPZET EN -STRATEGIE

HET ONDERZOEK

Het onderzoek bestaat uit drie delen. Een overzicht van de literatuur, een beeld van de ongelijkheid in Nederland en een onderbouwing van de beleidsopties.

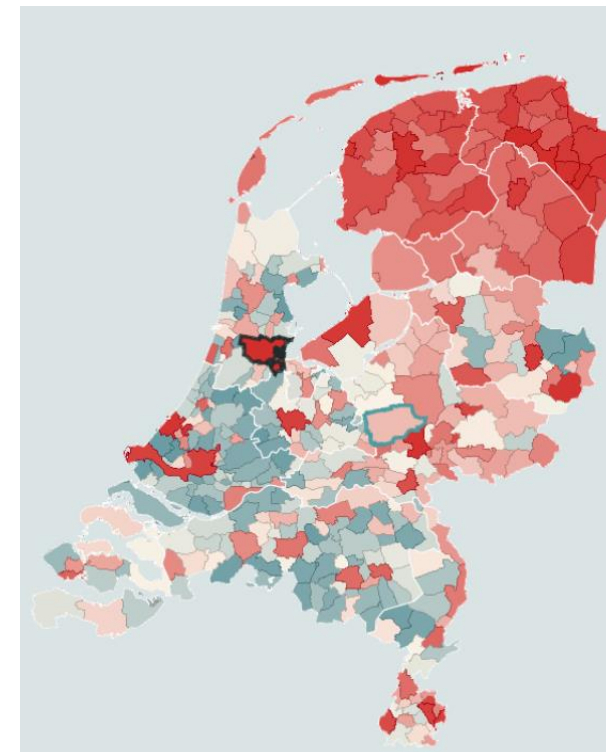
1. Welke factoren beïnvloeden de schoolprestaties van kinderen?
 - Onderzoeksmethode: Literatuuronderzoek met studies die causale effecten tussen factoren en schoolprestaties vaststellen.
2. Hoe staat het in Nederland met deze factoren?
 - Onderzoeksmethode: Literatuuronderzoek en resultaten van een eigen enquête onder leerkrachten in het Nederlandse basisonderwijs.
3. Welke beleidsopties zijn effectief om kinderen toegang te geven tot meer hulpbronnen?
 - Onderzoeksmethode: Beleidsanalyse en berekenen van kosten en baten van beleidsopties.

BRONNEN VAN KANSENGELIJKHEID

Verschillen in kansen tussen kinderen komen tot stand door verschillen in de situatie thuis, omgevingsfactoren en in het onderwijs.

In Nederland varieert het gemiddelde bruto jaarinkomen van jongvolwassenen op gemeenteniveau. In de rijkste gemeenten is het inkomen gemiddeld bijna een derde hoger dan in de armste. Deze verschillen zijn het gevolg van:

- Thuisituatie: Verschillen in prestaties tussen kinderen worden deels veroorzaakt door verschillen in hulpbronnen thuis, zoals ontwikkelkansen, ontspanningsmogelijkheden en voorzieningen. Ouderinkomen speelt ook een belangrijke rol.
- Fysieke omgeving: Ieder jaar dat een kind opgroeit in een (financieel) rijkere buurt heeft een positief effect op het latere inkomen en de gezondheid.
- Onderwijs: Primair onderwijs kan de grote gelijkheidsmachine zijn wanneer wordt ingezet op gerichte interventies voor kinderen op achterstand, zoals het bieden van ontwikkelmogelijkheden of het verzorgen van schoolmaaltijden.



Noot: Deze figuur is ontleend aan de SEO Kansentlas. In de rode gemeenten is het inkomen van jongvolwassenen lager dan dat in blauwe gemeenten, zelfs als wordt gecorrigeerd voor sociaaleconomische omstandigheden.

EFFECT THUISSITUATIE OP SCHOOLPRESTATIES

Onderzoek in andere landen naar de effecten van de thuissituatie op prestaties laat zien dat minder stress, een voedzaam ontbijt, een cultuurrijke omgeving en een eigen ruimte bijdragen aan betere schoolprestaties.

- (Financiële) stress in het gezin heeft een negatieve impact op de fysieke, sociaal-emotionele en cognitieve ontwikkeling van jonge kinderen (Masarik & Conger, 2017).
- Er bestaat een positief verband tussen het aantal boeken dat thuis aanwezig is en de frequentie van museumbezoek en de leesprestaties van kinderen. Cognitieve functies ontwikkelen beter door het lezen van meer boeken en in aanraking komen met cultuur (Evans et al., 2014).
- Kinderen die zonder ontbijt te hebben genuttigd op school komen, presteren gedurende de ochtend minder goed. Van een ontbijt dat meer energie oplevert, profiteren vooral kinderen die minder hoog scoren op toetsen. Naast een effect op prestaties bestaat een positief effect van ontbijt op de lichamelijke ontwikkeling van kinderen (RIVM, 2020; Hoyland et al., 2009).
- In huishoudens met weinig ruimte hebben kinderen vaak geen eigen slaapkamer of soms zelfs geen eigen bed. Er bestaat een negatief causaal verband tussen het niet hebben van een eigen slaapkamer en schoolprestaties (Goux & Maurin, 2005).
- Kinderen die opgroeien in eenoudergezinnen ontwikkelen zich minder goed op school en qua gedrag dan kinderen die opgroeien in een gezin met beide ouders (Prevoo & Ter Weel, 2015).

EFFECT FYSIEKE OMGEVING OP SCHOOLPRESTATIES

Onderzoek naar de effecten van de fysieke omgeving op leerprestaties laat zien dat opgroeien in een fysieke omgeving die veiliger is en meer voorzieningen kent een positieve impact heeft op schoolprestaties.

- Kinderen uit gezinnen uit arme buurten die random een voucher kregen toegewezen om naar een betere buurt te verhuizen, presteren vier tot zeven jaar later beter op school (Kling et al., 2007; Chetty et al., 2016).
- In een betere fysieke omgeving bevinden zich vaak ook betere scholen. Laliberté (2021) laat zien dat de helft van de winst die kinderen uit Montreal boeken door naar een betere buurt te verhuizen kan worden toegewezen aan het betere onderwijs dat zij genieten.
- De impact van de invloed van leeftijdsgenoten in iemands buurt is van belang voor de mate van crimineel gedrag. Damm & Dustmann (2014) bestuderen een Deens experiment en vinden dat kinderen die zijn toegewezen aan gebieden met een hoger aandeel jeugdcriminaliteit meer kans hebben op een strafrechtelijke veroordeling.
- Andere studies laten een negatief effect van luchtkwaliteit op schoolprestaties zien (Colmer et al., 2020) en dat meer geweld tegen kinderen voorkomt in buurten met minder goede voorzieningen (Sharkey, 2020).

EFFECT PRIMAIR ONDERWIJS OP SCHOOLPRESTATIES

Het Nederlandse onderwijs kan de prestaties van kinderen verbeteren door beter opgeleide docenten, anders ingedeelde curricula en het aanbieden van ontwikkelmogelijkheden.

Uit Kansrijk Onderwijsbeleid (CPB, 2021) blijkt het volgende:

- Kinderen met een onderwijsachterstand hebben baat bij intensiever taal- en rekenonderwijs.
- Beter opgeleide docenten zijn effectiever om de lesstof over te brengen. Samenwerken, coaching en feedback verbeteren de prestaties van leerkrachten. Hetzelfde geldt voor het toevoegen van een onderwijsassistent aan klassen.
- In kleinere klassen (ingedeeld naar leerbehoefte) verbeteren onderwijsprestaties. Forse klassenverkleining (< 21 kinderen per klas) levert vooral leerwinst op voor kinderen met een onderwijsachterstand.

Via de Gelijke Kansen Alliantie is er beleid gericht op ontwikkelmogelijkheden. Dat bestaat uit:

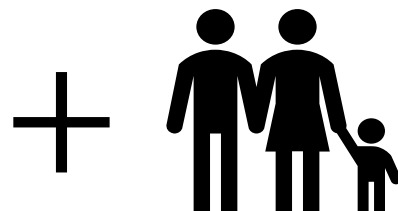
- Ruim 250 interventies om kansengelijkheid te stimuleren via ontwikkelmogelijkheden.
- School & Omgeving biedt activiteiten aan, zoals muziek en dans, met een verrijkte schooldag.
- Het Nationaal Programma Onderwijs om herstel van achterstanden na de coronapandemie te realiseren.

EFFECT HULPBRONNEN OP EEN "MODAAL" LEVEN

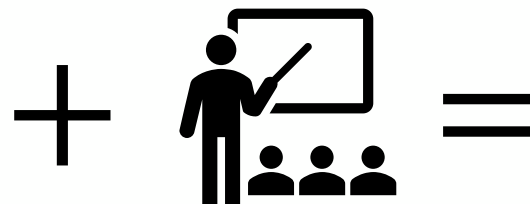
Uit empirisch onderzoek en de wetenschappelijke literatuur volgt dat het effect van hulpbronnen op schoolprestaties en inkomen kan worden gevat in een rekensom.



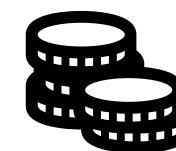
Een kind dat verhuist naar een betere of slechtere wijk, gaat net zo presteren als alle andere kinderen die in deze wijk opgroeien (Muiswijk-Vriend et al., 2019).



Kinderen die opgroeien in gezinnen met een inkomen op het 25ste percentiel van de inkomensverdeling behalen een gemiddelde score op de eindtoets van 534 (vmbo-tl), terwijl kinderen die opgroeien in gezinnen met een inkomen op het 75ste percentiel een score van 537 (havo) behalen.



Vooraf kinderen die opgroeien in gezinnen met minder hulpbronnen zijn gebaat bij intensiever onderwijs (Fredriksson et al., 2013), verrijkte schooldagen en herstel van coronaschade.



Eén jaar extra onderwijs, is gelijk aan een 6 tot 9 procent hoger bruto jaarinkomen (Harmon et al., 2003).

EMPIRISCH ONDERZOEK NAAR EFFECT HULPBRONNEN

Hulpbronnen van kinderen worden gemeten met een enquête. Deze wordt gekoppeld aan het gemiddelde ouderinkomen, de schooluitkomsten en buurtkenmerken.

- Wat is het effect van verschillende hulpbronnen thuis op de leerprestaties van kinderen?
 - Het inkomen van ouders is een belangrijke hulpbron voor kinderen.
 - De voorzieningen en situatie thuis meten we aan de hand van een enquête onder basisschoolleerkrachten van groep 5. Alle basisscholen in Nederland zijn eind 2021 en begin 2023 en 2024 aangeschreven.
- Wat is het effect van de leefbaarheid van wijken op leerprestaties?
 - We meten de leefbaarheid van wijken aan de hand van indicatoren over de kwaliteit van woningen, indicatoren over de sociaaleconomische positie van bewoners, het voorzieningenniveau, de veiligheid en de kwaliteit van de fysieke omgeving.
- Wat is het effect van verschillen in leerprestaties op het latere inkomen?
 - We voorspellen wat een lagere toetsscore (gemeten op de schaal van de Cito eindtoets) betekent voor het latere inkomen. Hiervoor gebruiken we de methode uit CPB (2021).

VOORZIENINGEN EN SITUATIE THUIS

Er is een enquête gestuurd naar ruim 6.000 basisscholen met het verzoek om voor de kinderen in groep 5 te reageren op een aantal stellingen. De eerste enquête is gehouden in nov-dec 2021, de tweede in maart-april 2023 en de derde in mei 2024.

De enquête bestaat uit een aantal stellingen in vijf categorieën (vier in 2023 en drie in 2021).

- Ontwikkelingsmogelijkheden zijn gemeten aan de hand van het aantal kinderboeken thuis en de mate waarin kinderen in aanraking komen met cultuur, via muziek, theater- en museumbezoek.
- Ontspanningsmogelijkheden zijn gemeten aan de hand van de mate waarin kinderen toegang hebben tot sport en natuur en of zij weleens logeren bij vriendjes of op zomervakantie gaan.
- Voorzieningen zijn gemeten aan de hand van het hebben van een eigen slaapkamer, een eigen bed, een fiets en in hoeverre sprake is van een goed ontbijt (2023 en 2024). In 2024 is ook gevraagd naar het aantal kinderen met een zwemdiploma.
- Stress is in 2023 met drie stellingen over een inschatting van stress thuis, bezuinigingen in gezinnen op eerste levensbehoeften en de moeite die het kost de ouderbijdrage te voldoen. Dit is in 2024 herhaald, waarbij ook naar belangrijke stressfactoren is gevraagd.
- Zorg is in 2024 toegevoegd met stellingen over opvoed-, gedrags- en/of psychische problemen en het gebruik van jeugdzorg.

DEELNEMENDE SCHOLEN NAAR GEMEENTE

Er hebben 1.115 scholen deelgenomen aan het onderzoek, waarvan 143 in twee edities. Het aantal scholen in de editie van 2022 is 351, in 2023 gelijk aan 433 en dit jaar 516.

Editie 22



Editie 23



Editie 24



Totaal



Wit = geen deelnemende school, **geel** = scholen in gemeente hebben deelgenomen; **grijs** = scholen hebben twee keer deelgenomen en **groen** = gemeente waarin drie keer een school heeft deelgenomen.

ENQUÊTES VERGELEKEN

November-december 2021

- In totaal hebben 351 leerkrachten de vragenlijst volledig ingevuld (responsepercentage van 5,6 procent).
- 76,4 procent van de leerkrachten heeft de enquête zoals verzocht ingevuld voor groep 5.
- De mediane klassengrootte bedraagt 22 leerlingen. Het gemiddelde is 21,7 met een standaardafwijking van 5,6. Dat betekent dat 95 procent van de kinderen in een klas zit van tussen de 11 en 33 kinderen.

Maart-april 2023

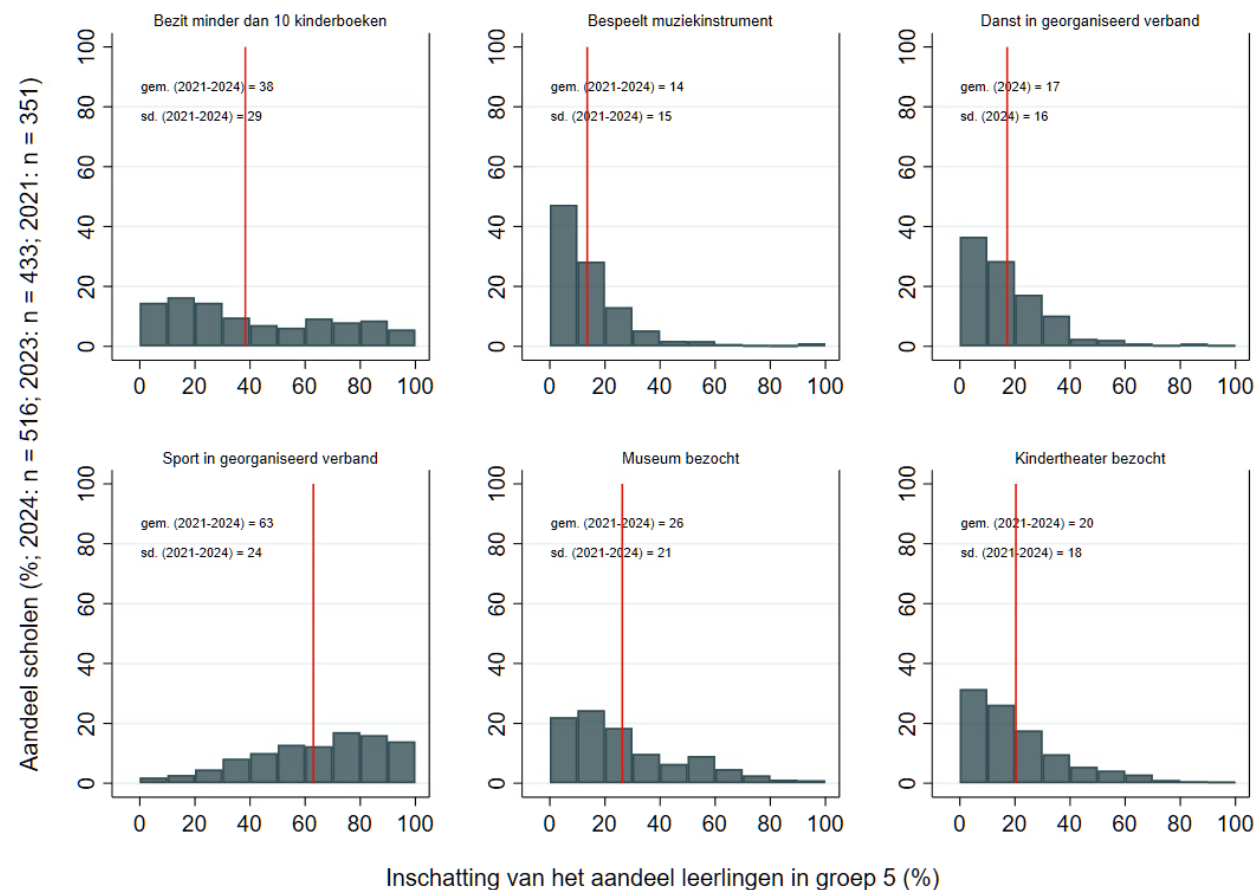
- In totaal hebben 433 leerkrachten de vragenlijst volledig ingevuld (responsepercentage van 7,0 procent).
- 76,9 procent van de leerkrachten heeft de enquête zoals verzocht ingevuld voor groep 5.
- De mediane klassengrootte bedraagt 23 leerlingen. Het gemiddelde is 21,8 met een standaardafwijking van 5,7. Dat betekent dat 95 procent van de kinderen in een klas zit van tussen de 10 en 33 kinderen.

Mei 2024

- In totaal hebben 516 leerkrachten de vragenlijst volledig ingevuld (responsepercentage van 8,4 procent).
- 63,6 procent van de leerkrachten heeft de enquête zoals verzocht ingevuld voor groep 5.
- De mediane klassengrootte bedraagt 22 leerlingen. Het gemiddelde is 21,8 met een standaardafwijking van 5,7. Dat betekent dat 95 procent van de kinderen in een klas zit van tussen de 10 en 34 kinderen.

ONDERZOEKSRESULTATEN

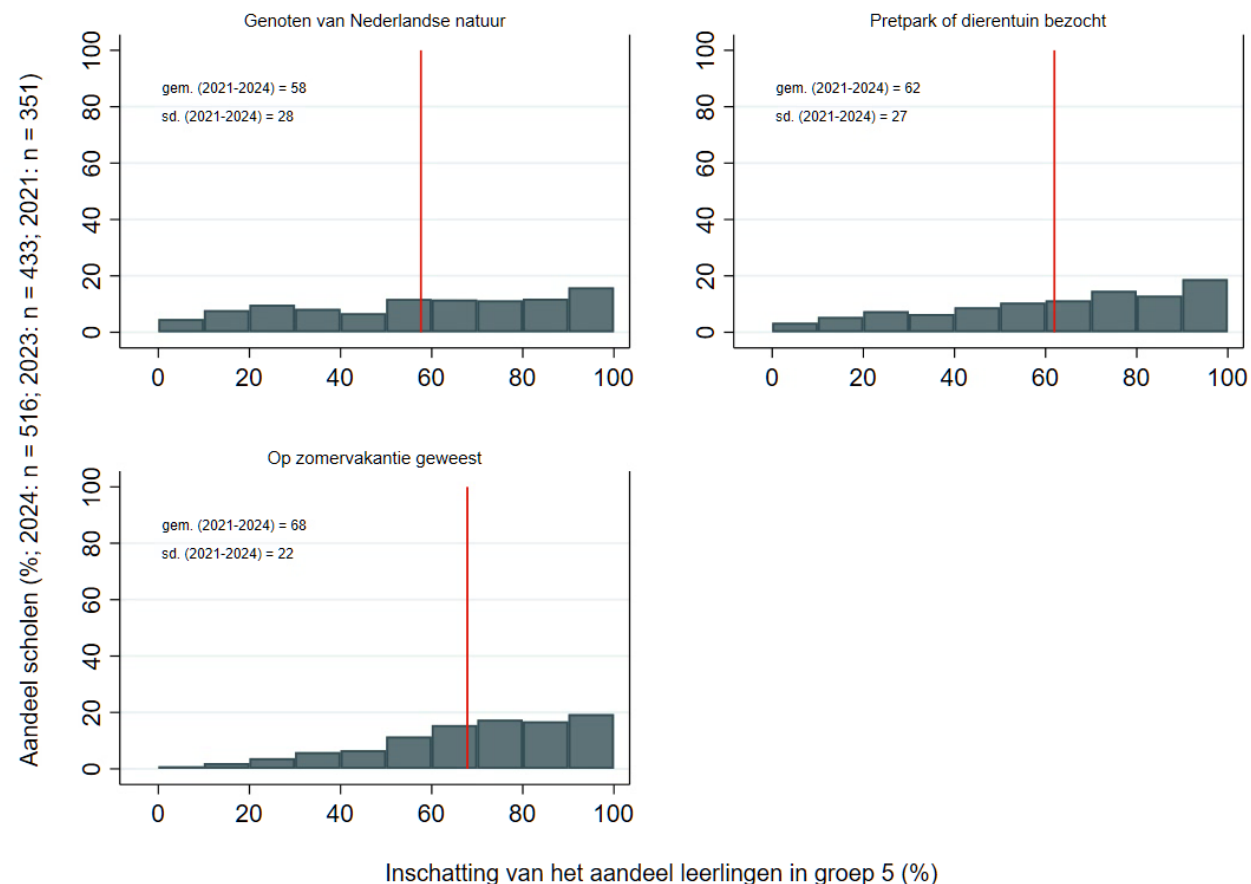
ONTWIKKELMOGELIJKHEDEN



Noot: Deze figuren tonen de antwoorden van leerkrachten op de zes vragen over ontwikkelmogelijkheden in de drie edities van het onderzoek, m.u.v. dans (alleen 2024). De antwoorden zijn aangegeven in aandelen op de horizontale as. De verticale as toont de optelsom van de aandelen per 10 procentpunten. Het gemiddelde is aangegeven met een rode lijn.

- Niet ieder kind heeft thuis dezelfde ontwikkelmogelijkheden. De verschillen in mogelijkheden zijn relatief constant over de tijd.
- Ongeveer twee derde van de kinderen sport in georganiseerd verband en heeft de beschikking over meer dan tien kinderboeken.
- Bezoek aan een museum of theater is voor een kwart weggelegd.
- Het bespelen van een eigen muziekinstrument gebeurt door 14 procent van alle kinderen in groep 5. Dit jaar is ook gevraagd naar dansen in georganiseerd verband: 17 procent van de kinderen doet dit.

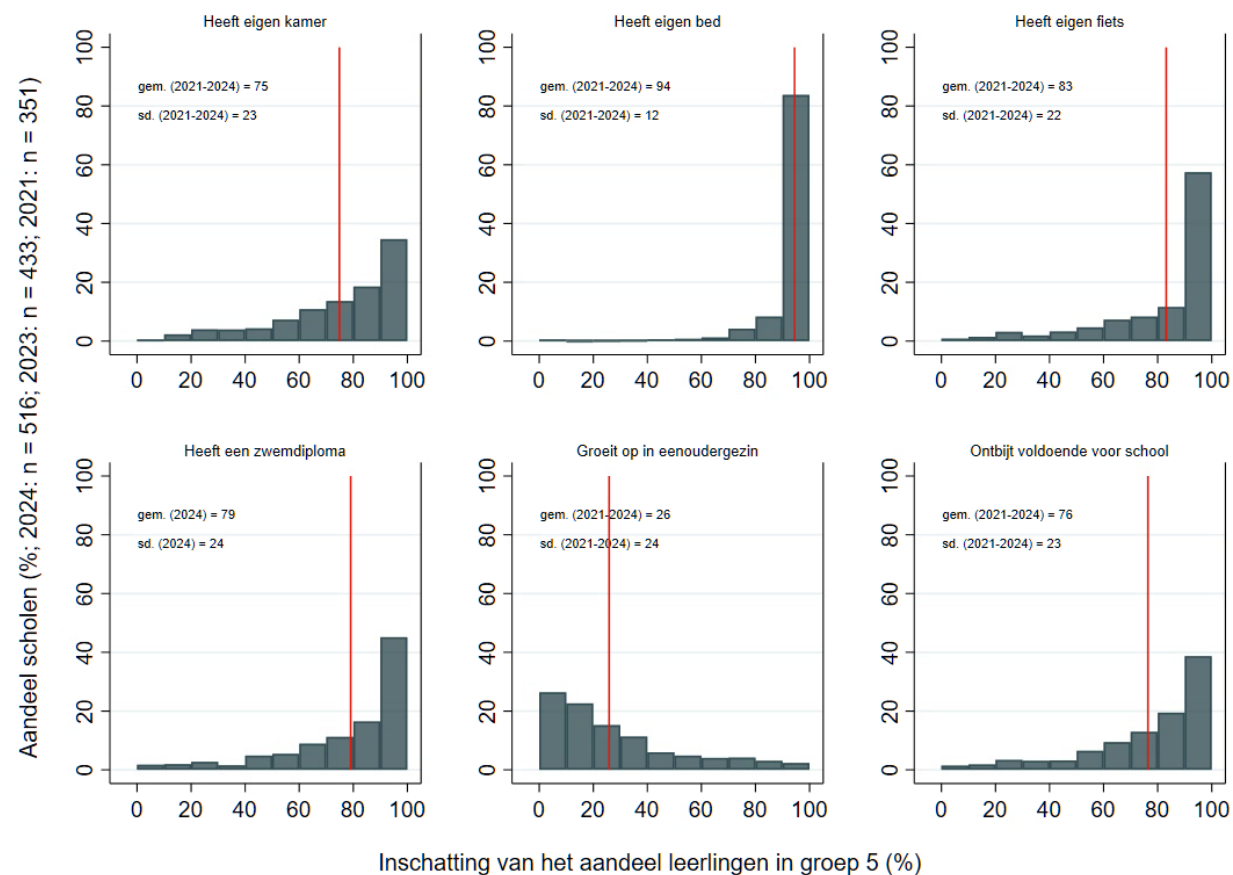
ONTSPANNINGSMOGELIJKHEDEN



Noot: Deze figuren tonen de antwoorden van leerkrachten op de drie vragen over ontspanningsmogelijkheden in de drie edities van het onderzoek. De antwoorden zijn aangegeven in aandelen op de horizontale as. De verticale as toont de optelsom van de aandelen per 10 procentpunten. Het gemiddelde is aangegeven met een rode lijn.

- Het aantal kinderen dat op zomervakantie is geweest wordt ingeschat op bijna 70 procent, wat betekent dat in een gemiddelde klas in Nederland 16 kinderen op vakantie gaan en 7 niet.
- Eropuit gaat ook een merendeel van de kinderen als het gaat om het genieten van de Nederlandse natuur (58 procent) en het bezoeken van een pretpark of dierentuin (62 procent) buiten school om.
- Wat natuurlijk wel zo blijft is dat deze ontspanningsmogelijkheden gemiddeld gezien voor 62 procent van alle kinderen bereikbaar zijn, wat betekent voor bijna 9 kinderen in een klas van 23 niet.

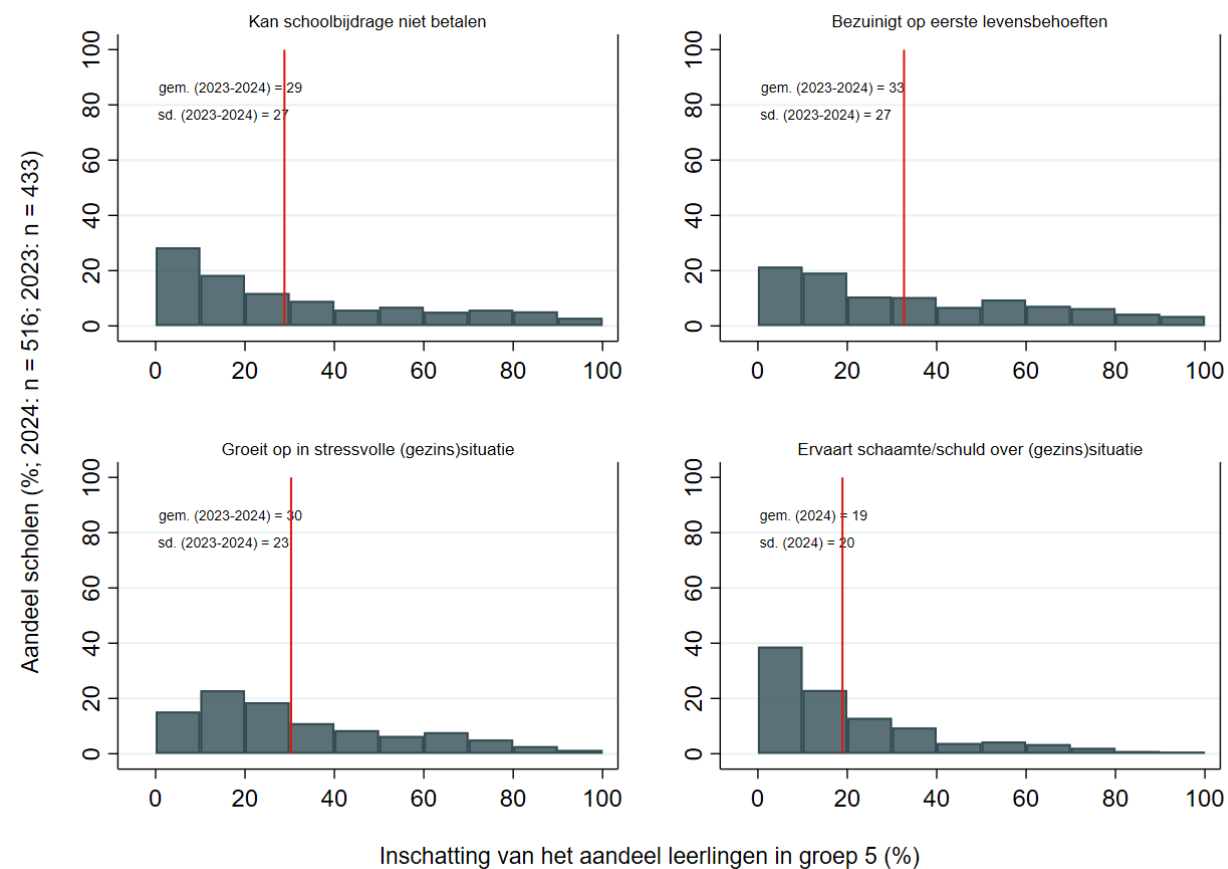
VOORZIENINGEN THUIS



Noot: Deze figuren tonen de antwoorden van leerkrachten op de zes vragen over voorzieningen thuis in de drie edities van het onderzoek, m.u.v. zwemdiploma (alleen 2024). De antwoorden zijn aangegeven in aandelen op de horizontale as. De verticale as toont de optelsom van de aandelen per 10 procentpunten. Het gemiddelde is aangegeven met een rode lijn.

- Voorzieningen thuis zijn over het algemeen gelijk gebleven ondanks dalende koopkracht voor alle huishoudens vanaf eind 2021.
- Een overgrote meerderheid heeft een eigen bed, fiets en kamer.
- Ruim 20 procent heeft geen zwemdiploma in groep 5 (kinderen zijn dan 8 of 9 jaar oud).
- Ongeveer een kwart van alle kinderen in de klas ontbijt onvoldoende. Dat zijn bijna 6 kinderen in een gemiddelde klas van 23 leerlingen.
- Het aantal kinderen dat opgroeit in eenoudergezinnen is een kwart. Wat opvalt is de hoge standaarddeviatie wat laat zien dat het in bepaalde klassen veel vaker voorkomt.

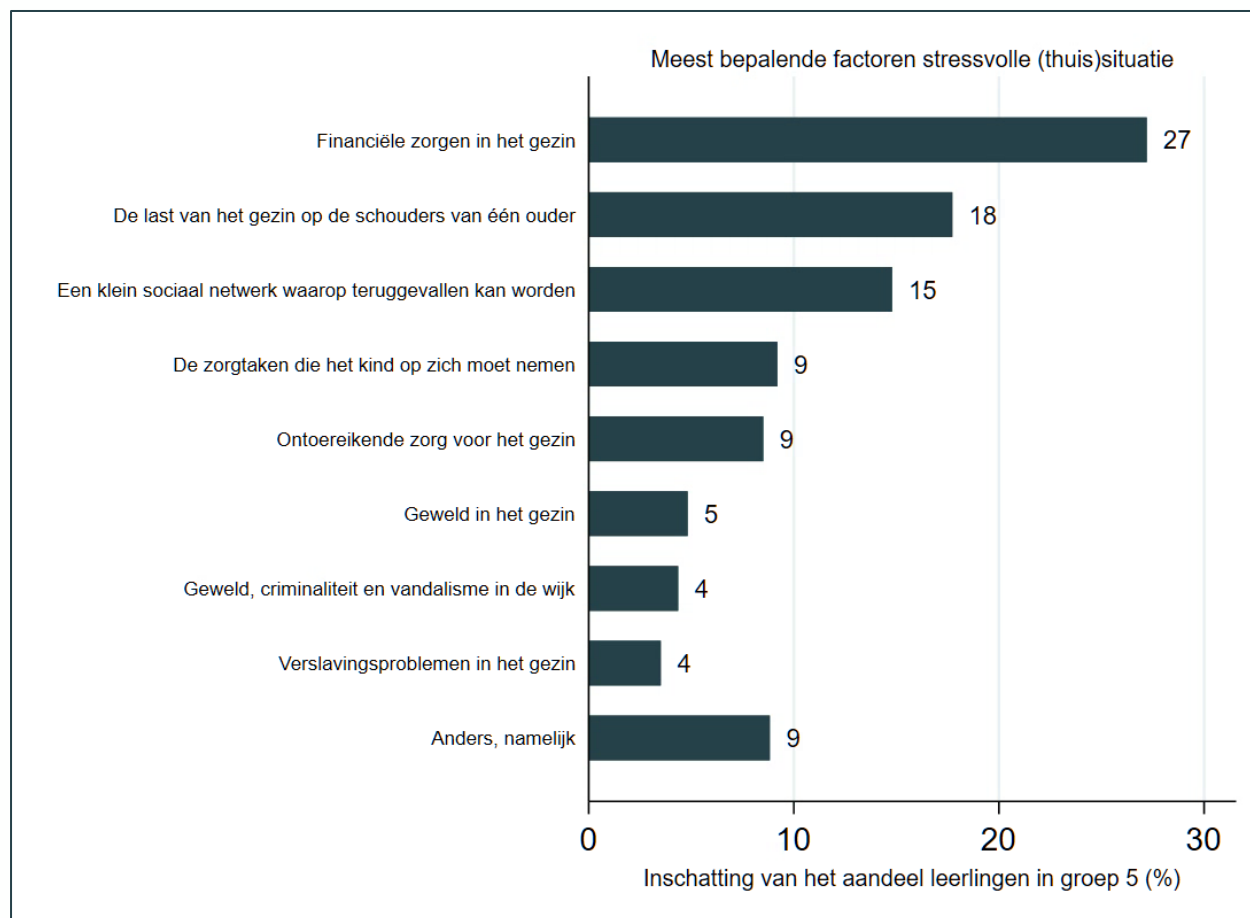
STRESSFACTOREN THUIS



Noot: Deze vijf figuren tonen de antwoorden van leerkrachten op de drie vragen over stress in twee edities van het onderzoek en twee vragen over probleemgedrag in 2024. De antwoorden zijn aangegeven in aandelen op de horizontale as. De verticale as toont de optelsom van de aandelen per 10 procentpunten. Het gemiddelde is aangegeven met een rode lijn.

- Vanwege de dalende koopkracht is in de laatste twee edities een blok vragen over financiële stress toegevoegd. In 2024 is bovendien naar gedrags- en opvoedproblemen gevraagd.
- 30 procent heeft te maken met een stressvolle situatie thuis. Ook komt uit de enquête naar voren dat 33 procent van de kinderen opgroeit in gezinnen waar bezuinigd is op eerste levensbehoeften. In 29 procent van alle gezinnen bestaat moeite om de schoolbijdrage te voldoen. Gemiddeld gaat het om 7 kinderen in een klas van 23.
- Leerkrachten vinden dat 28 procent opvoed-, gedrags- of psychische problemen heeft, 16 procent ontvangt een vorm van jeugdzorg.

STRESSFACTOREN THUIS



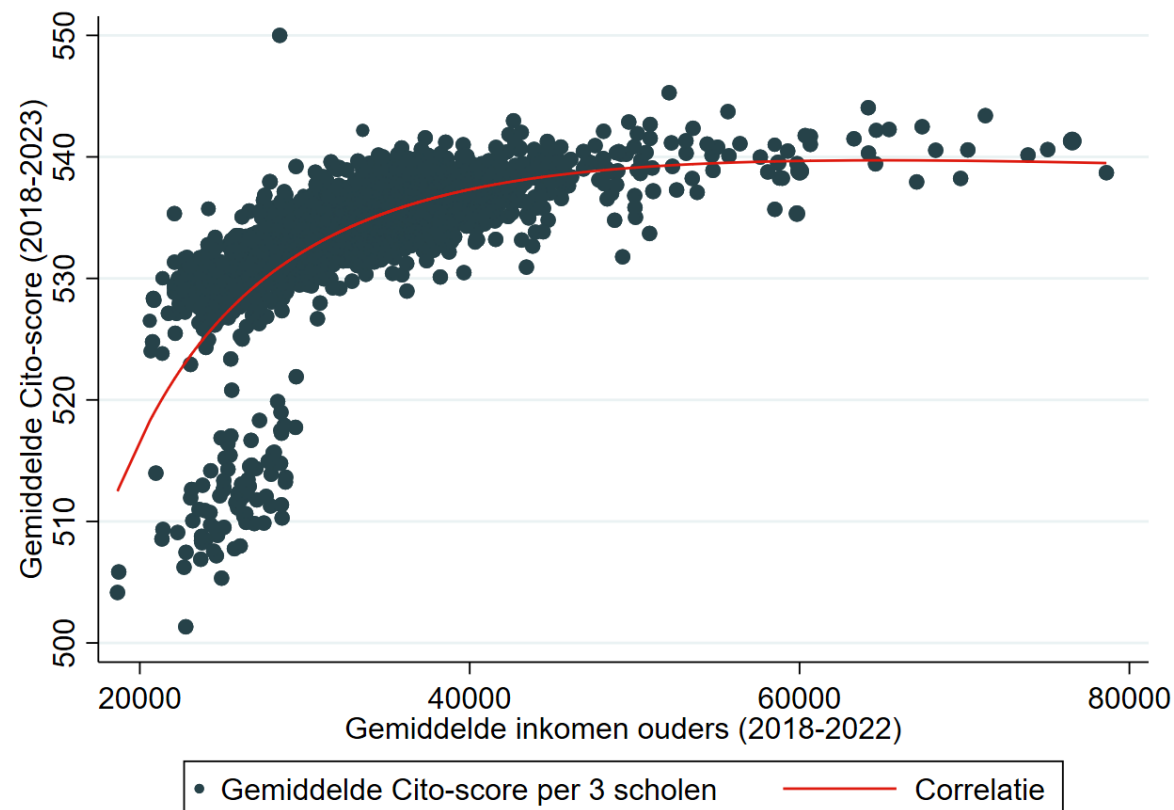
Noot: Deze figuur toont de antwoorden van leerkrachten op de vraag wat de meest bepalende stressfactor in een huishouden is. Het gaat om een inschatting van de stressbronnen. De percentages tellen op tot 100 procent.

- Wanneer er thuis sprake is van stress, gaat het in ruim een kwart van de gevallen om financiële stress. Uitgaande van een klas van 23 kinderen hebben gemiddeld twee kinderen met financiële zorgen in het gezin te maken.
- Een andere substantiële bron heeft te maken met het uitvoeren van zorgtaken en het niet kunnen voldoen aan deze taken door bijvoorbeeld ontoereikende zorg of een te klein netwerk.
- Geweld (in gezin en wijk) en verslavingsproblemen komen ook voor, maar in mindere mate. In iedere klas zit gemiddeld één kind dat met geweld in het gezin te maken heeft.

EFFECT INKOMEN OUDERS OP SCHOOLPRESTATIES

De scores op de eindtoets in het basisonderwijs (in de periode 2018-2023) correleren sterk met het gemiddelde inkomen van ouders.

- Ieder punt in de grafiek is een samenvoeging van drie van de ruim 6.000 basisscholen in Nederland.
- Bij een inkomen van minder dan 20.000 euro is het gemiddelde advies een kaderberoepsgerichte leerweg en bij een inkomen van 40.000 euro is het gemiddelde advies havo.
- De richtingscoëfficiënt geeft in een causale interpretatie aan dat als het gemiddelde ouderinkomen met 10.000 euro stijgt, de gemiddelde score van kinderen op de eindtoets 1,9 punten hoger is.
- Dit effect geldt vooral voor kinderen die opgroeien in huishoudens tot een modaal inkomen.

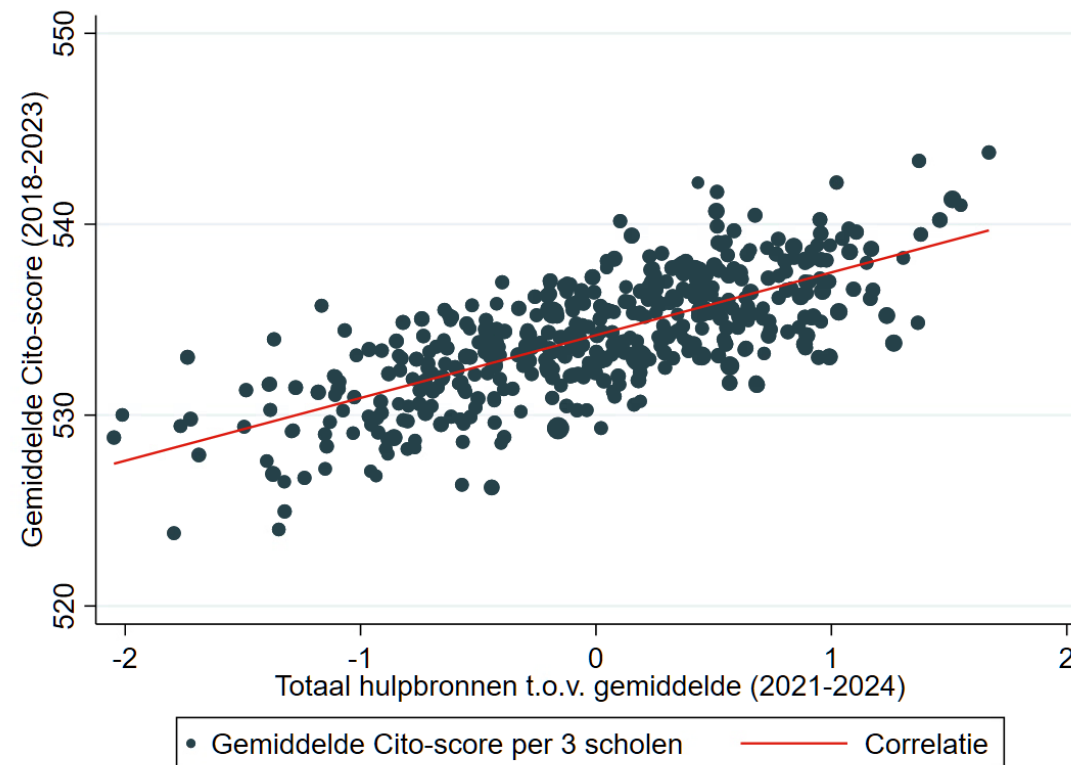


Noot: Deze figuur toont (de logaritme van) het gemiddelde ouderinkomen op de horizontale as en de gemiddelde score op de Cito eindtoets (2018-2023) op de verticale as. Vanwege onthullingsgevaar wordt gerapporteerd per drie scholen. Analyses zijn uitgevoerd per school.

EFFECT HULPBRONNEN OP SCHOOLPRESTATIES

Er bestaat een positieve correlatie tussen schoolprestaties en ontwikkelmogelijkheden, ontspanningsmogelijkheden en voorzieningen thuis.

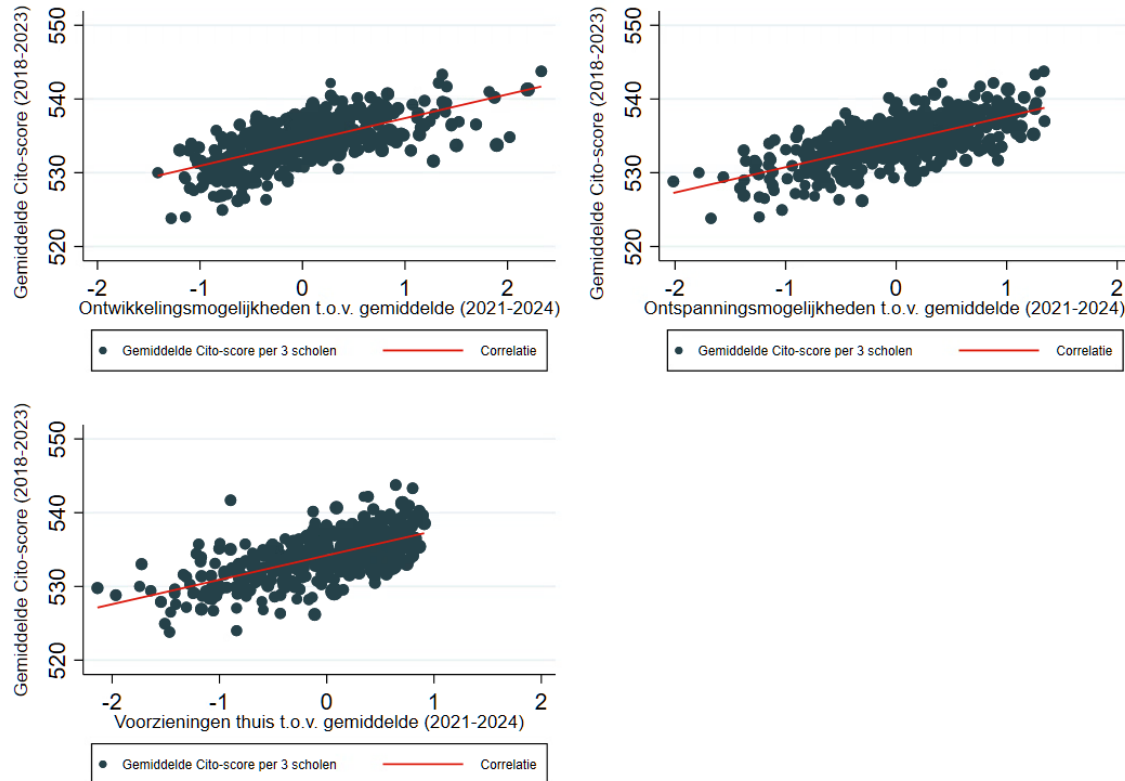
- Van iedere school nemen we de gemiddelde scores op de eindtoets in het basisonderwijs in de periode 2018-2023. Dit geeft een gemiddeld beeld van de schoolpopulatie.
- De correlatie tussen hulpbronnen thuis in groep 5 en de scores op de eindtoets in het basisonderwijs is positief.
- Alle hulpbronnen samen zijn voor de gemiddelde groep 5 in Nederland op 0 gezet. Als deze hulpbronnen één punt toenemen dan is de gemiddelde score op de eindtoets van de school 1,8 punten hoger.



Noot: Deze figuur toont de genormaliseerde score van alle hulpbronnen samen op de horizontale as en de gemiddelde score op de Cito eindtoets (2018-2023) op de verticale as. Vanwege onthullingsgevaar wordt gerapporteerd per drie scholen. Analyses zijn uitgevoerd per school.

EFFECT HULPBRONNEN OP SCHOOLPRESTATIES

Er bestaat een positieve correlatie tussen schoolprestaties en ontwikkelmogelijkheden, ontspanningsmogelijkheden en voorzieningen thuis.



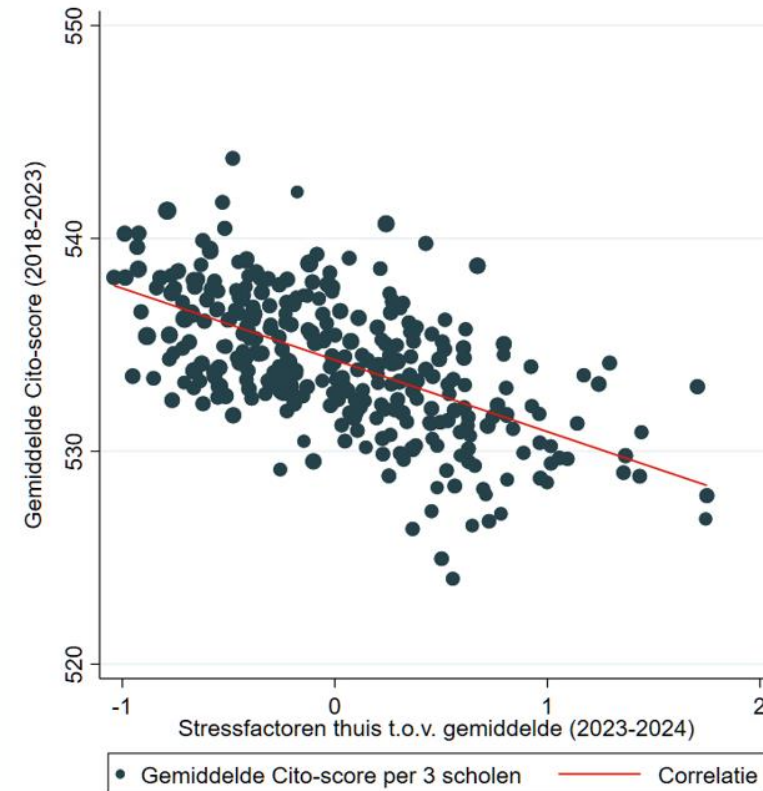
Noot: Deze figuren tonen de genormaliseerde score van drie hulpbronnen apart op de horizontale as en de gemiddelde score op de Cito eindtoets (2018-2023) op de verticale as. Vanwege onthullingsgevaar wordt gerapporteerd per drie scholen. Analyses zijn uitgevoerd per school.

- De correlaties tussen de drie hulpbronnen (ontwikkel- en ontspanningsmogelijkheden en voorzieningen thuis) en de scores op de Cito eindtoets zijn gelijk.
- Het valt op dat de variatie in ontwikkelmogelijkheden ten opzichte van het gemiddelde (0 op de horizontale as) het grootst is.
- Bij ontspanningsmogelijkheden en voorzieningen thuis is vooral een afwijking naar beneden zichtbaar, wat aangeeft dat een deel van de kinderen ver onder het gemiddelde zit qua ontspanning en voorzieningen.

EFFECT STRESS OP SCHOOLPRESTATIES

Er bestaat een negatieve correlatie tussen schoolprestaties en (financiële) stress thuis. Er is in 2023 en 2024 naar stress gevraagd vanwege toenemende zorgen over de financiële situatie van gezinnen.

- Op scholen waar kinderen gemiddeld meer stress ervaren, liggen de scores op de eindtoets lager.
- In de figuur hiernaast zijn de bronnen van stress samengenomen tot één factor. Als de bronnen los van elkaar worden geanalyseerd blijkt een stressvolle (gezins)situatie de sterkste samenhang met toetsscores te hebben.
- Stress is voor de gemiddelde groep 5 in Nederland op 0 gezet. Als stress met één punt toeneemt dan is de gemiddelde score op de eindtoets van de school ruim 1,5 punten lager.

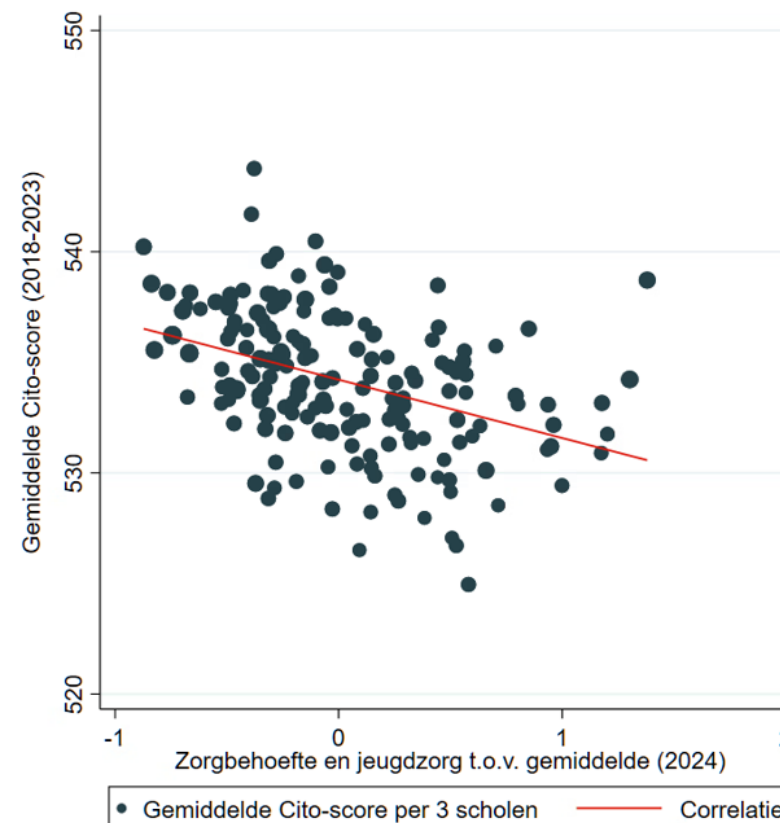


Noot: Deze figuur toont de genormaliseerde score van stress op de horizontale as en de gemiddelde score op de Cito eindtoets (2018-2023) op de verticale as. Vanwege onthullingsgevaar wordt gerapporteerd per drie scholen.

ZORG EN SCHOOLPRESTATIES

Er bestaat een negatieve correlatie tussen schoolprestaties en zorgbehoefte en het gebruik van jeugdzorg. Er is in 2024 naar zorg gevraagd vanwege toenemende zorgen over behoefte aan en toegang tot zorg.

- Op scholen waar kinderen volgens leerkrachten een grotere zorgbehoefte hebben vanwege gedrags-, opvoed- of psychische problemen en waar kinderen vaker onder behandeling van jeugdzorg staan zijn de schoolprestaties lager.
- In de figuur hiernaast is dit samengebracht in één factor. Behoeft en gebruik correleren als afzonderlijke factoren in gelijke mate.
- Zorg is voor de gemiddelde groep 5 in Nederland op 0 gezet. Als behoefte en gebruik met één punt toeneemt dan is de gemiddelde score op de eindtoets van de school 1,0 punt lager.

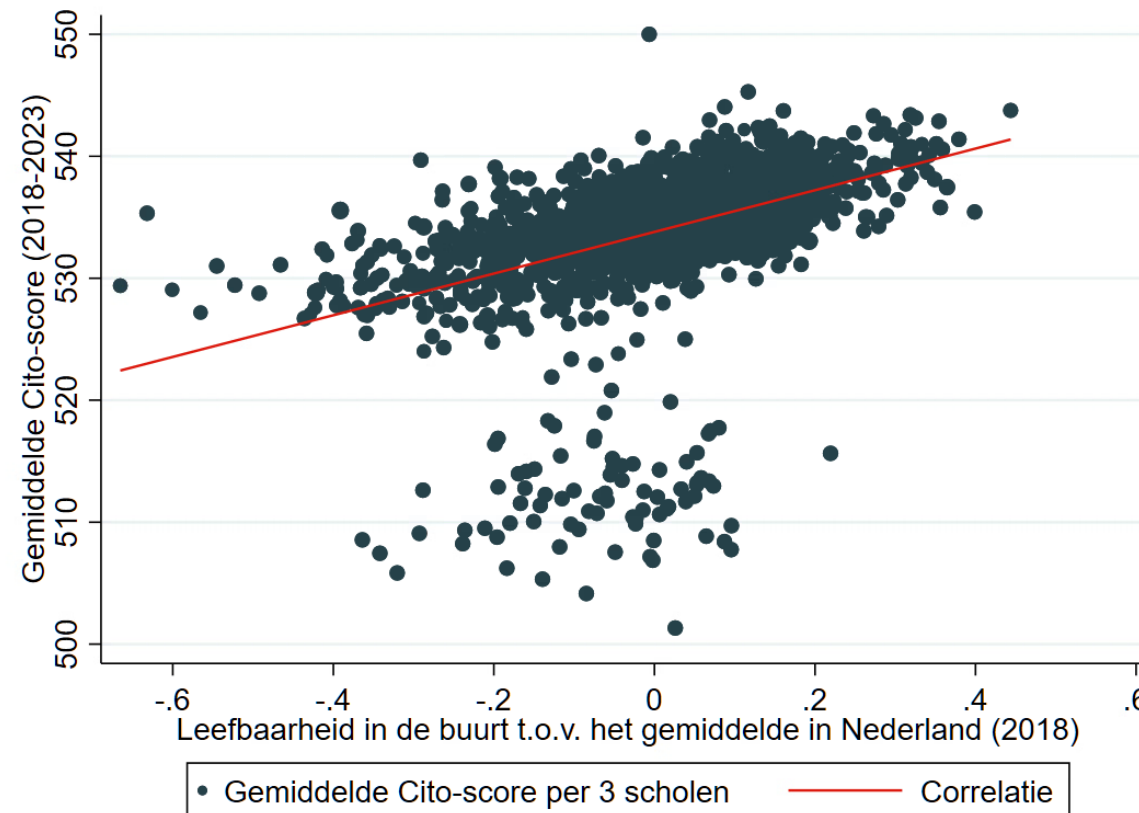


Noot: Deze figuur toont de genormaliseerde score van zorg op de horizontale as en de gemiddelde score op de Cito eindtoets (2018-2023) op de verticale as. Vanwege onthullingsgevaar wordt gerapporteerd per drie scholen.

EFFECT FYSIEKE OMGEVING OP SCHOOLPRESTATIES

De kwaliteit van de buurt waarin kinderen opgroeien, verklaart een deel van de verschillen in scores op de eindtoets.

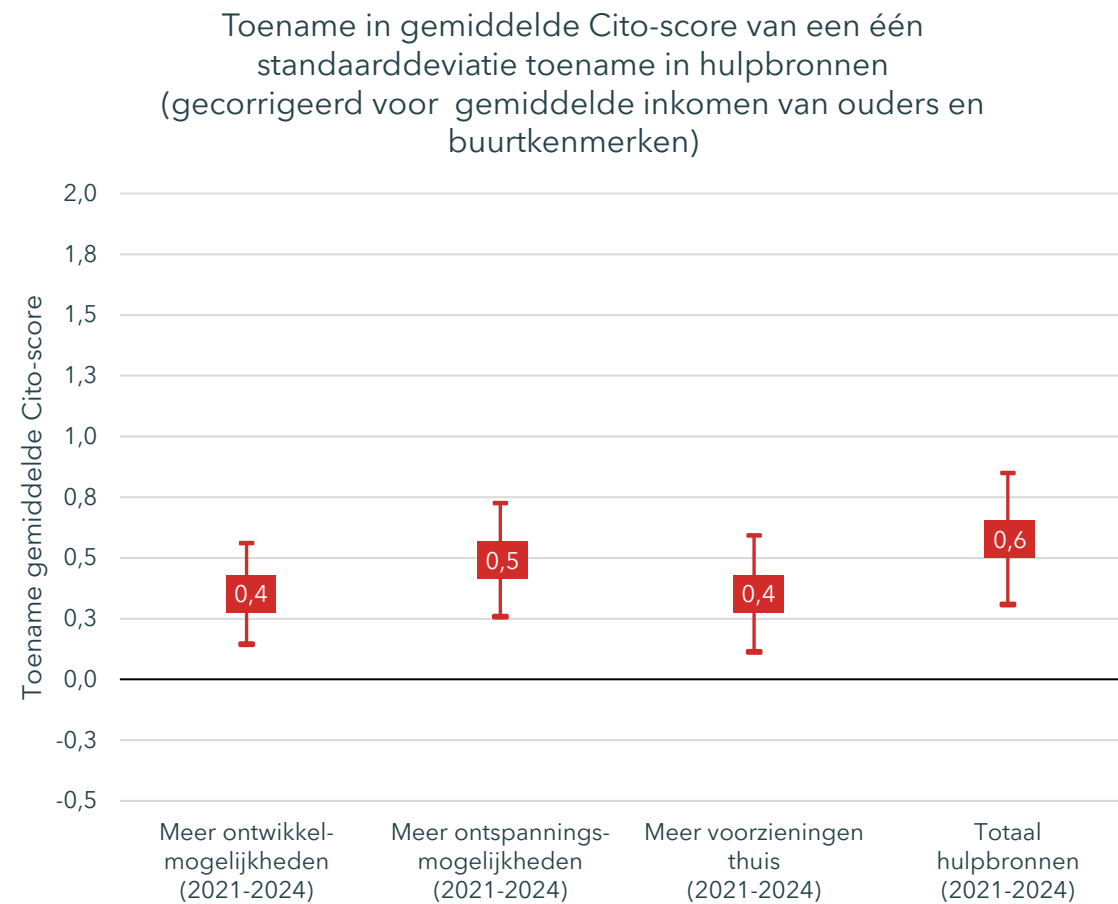
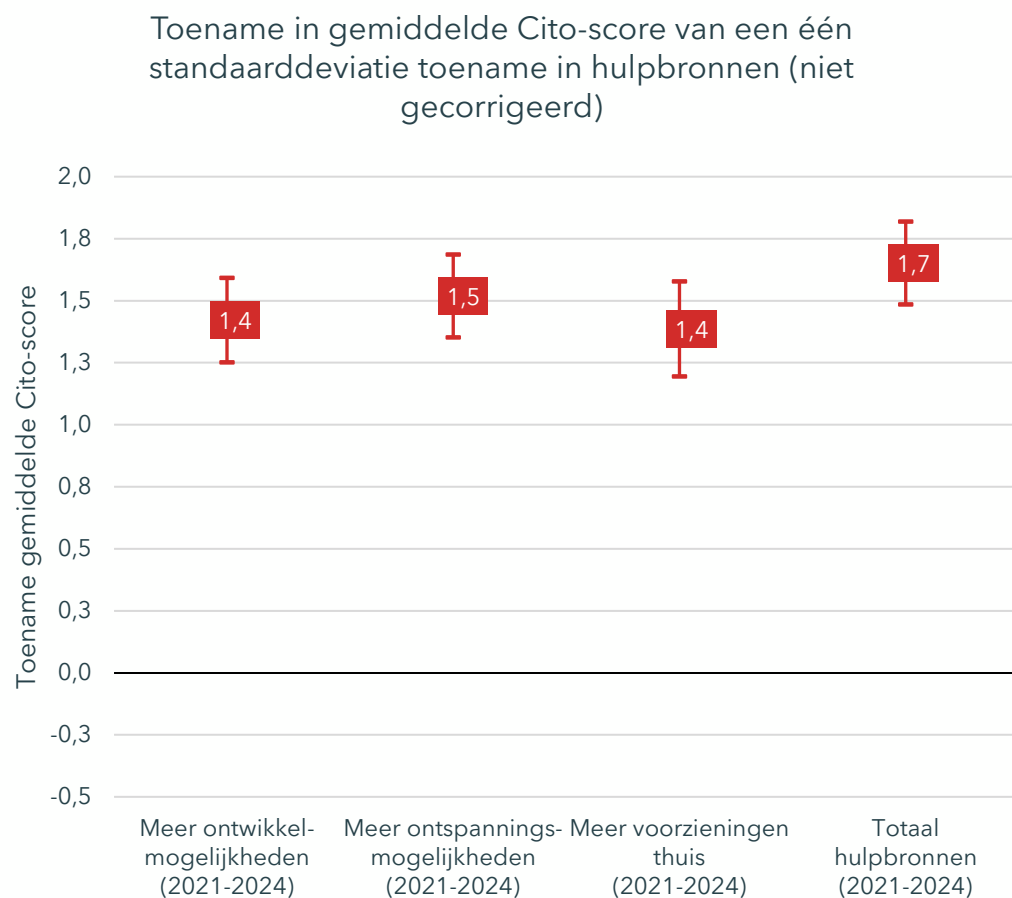
- Leefbaarheidskenmerken in een buurt zijn in 2018 gemeten aan de hand van een schaal die loopt van -1 tot +1. De gemiddelde buurt heeft een score van 0.
- Leefbaarheid wordt bepaald door de kwaliteit van woningen, voorzieningen en de fysieke omgeving en gegevens over veiligheid en bewoners.
- In een causale interpretatie betekent een verbetering van een half punt in leefbaarheid dat de score op de eindtoets met 1,7 punten stijgt.



Noot: Deze figuur toont de genormaliseerde score van leefbaarheid op de horizontale as en de gemiddelde score op de Cito eindtoets (2018-2023) op de verticale as. Vanwege onthullingsgevaar wordt gerapporteerd per drie scholen.

CORRELATIES MET SCHOOLPRESTATIES

Voorzieningen thuis en verschillende aspecten van de leefbaarheid van wijken waarin kinderen opgroeien doen ertoe. Samen hebben ze een significante en ongeveer gelijke correlatie met de schoolprestaties van kinderen.



CONCLUSIE VAN HET EMPIRISCH ONDERZOEK

- Het inkomen van ouders correleert positief met de schoolprestaties van kinderen. Als het inkomen ten opzichte van het gemiddelde inkomen van ongeveer 30.000 euro stijgt met 10.000 euro, is de score op de eindtoets 1,7 punten hoger. Dat is het verschil tussen een theoretische leerweg op het vmbo en havo.
- Uit de enquête onder leerkrachten van groep 5 blijkt dat er grote verschillen bestaan in de hulpbronnen die kinderen thuis hebben. Minder hulpbronnen correleren negatief met schoolprestaties, vooral waar het gaat om ontwikkel- en ontspanningsmogelijkheden.
- De correlatie van stress met schoolprestaties is gelijk aan die van ontspanningsmogelijkheden. De correlatie van zorggebruik en -behoefte met schoolprestaties is negatief, maar niet statistisch significant wanneer de sociaaleconomische status van gezinnen wordt meegenomen. Het verbeteren van deze hulpbronnen heeft een fors effect op schoolprestaties en het latere inkomen.
- De buurt waarin kinderen opgroeien correleert met schoolprestaties. Wanneer de buurt beter scoort op de Leefbarometer, zijn de scores op de eindtoets in het basisonderwijs hoger. Dat geeft aan dat kinderen die opgroeien in buurten met minder problemen en betere huizen beter presteren op school.

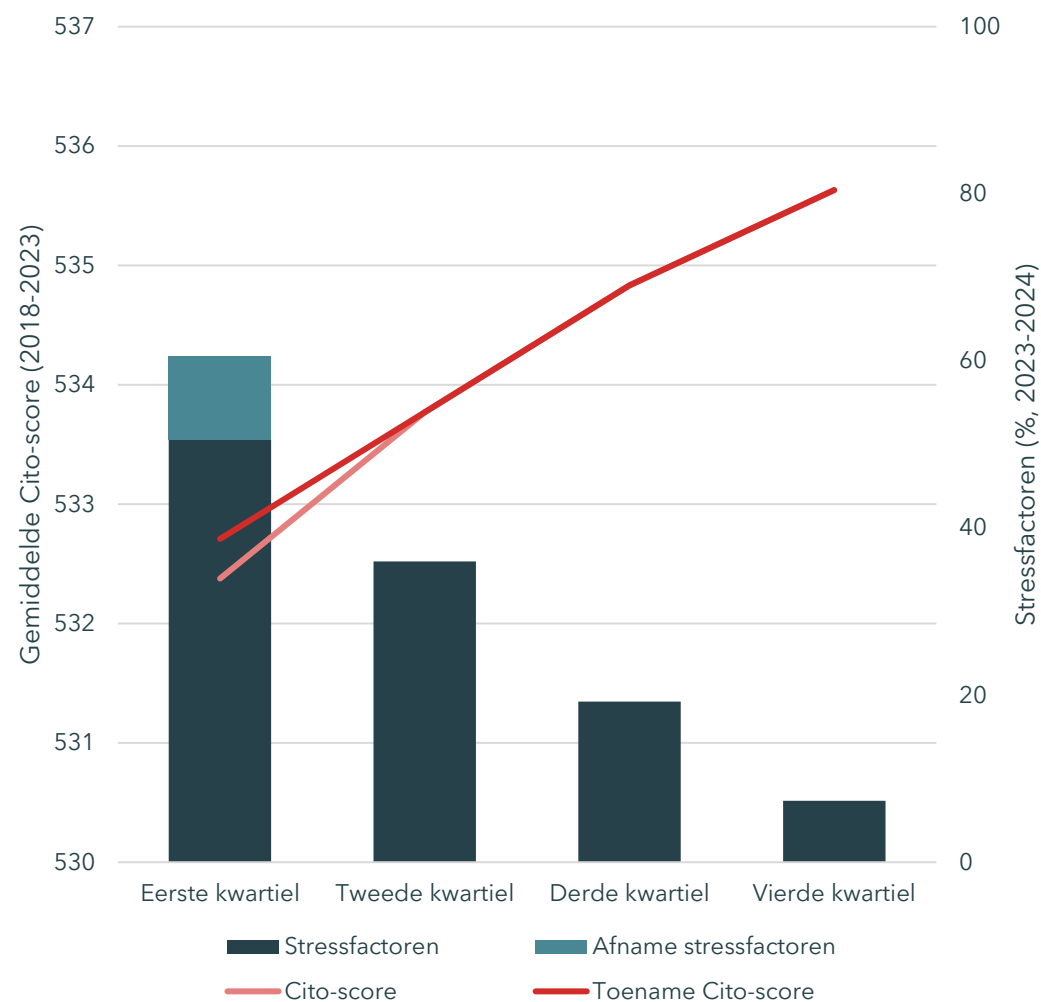
LANGETERMIJNGEVOLGEN EN BELEIDSOPTIES

LANGETERMIJNGEVOLGEN VAN ONGELIJKHEID

- Er zitten 1,4 mln. kinderen op de basisschool. Als hulpbronnen voor kinderen onder het landelijk gemiddelde met één standaarddeviatie stijgen zodat zij op het landelijk gemiddelde terechtkomen, waardoor er meer ontwikkel- en ontspanningsmogelijkheden zijn en de voorzieningen thuis verbeteren tot het landelijke gemiddelde, levert dat voor die kinderen over het gehele leven een hoger inkomen op van gemiddeld 3.000 euro (met een netto contante waarde over het gehele werkzame leven van 20.000 euro).
 - De populatie van kinderen heeft in 21 procent van de gevallen ontwikkelmogelijkheden, 39 procent ontspanningsmogelijkheden en 66 procent van de voorzieningen thuis. Bij het optrekken naar het landelijk gemiddeld worden deze percentages 36, 61 en 81.
 - De berekening gaat uit van een inkomensgroei van 3.750 euro per standaarddeviatie hogere score op de Cito eindtoets (CPB, 2021). Deze verhoging leidt tot een 0,17 standaarddeviatie hogere score. Nominale inkomens stijgen dan met 650 euro en over de levenscyclus met 3.000 euro.
 - De baten van deze verhoging gaan natuurlijk ook gepaard met kosten. Het is moeilijk om een return on investment precies te berekenen. Op onderdelen is wel duidelijk dat bijvoorbeeld schoolmaaltijden, een eigen fiets en zwemdiploma's binnen deze bandbreedte vallen. Wat het daarnaast moeilijk maakt om baten precies te kwantificeren is dat de gezinssamenstelling niet altijd gelijk is. Vooral kinderen uit eenoudergezinnen presteren minder goed.

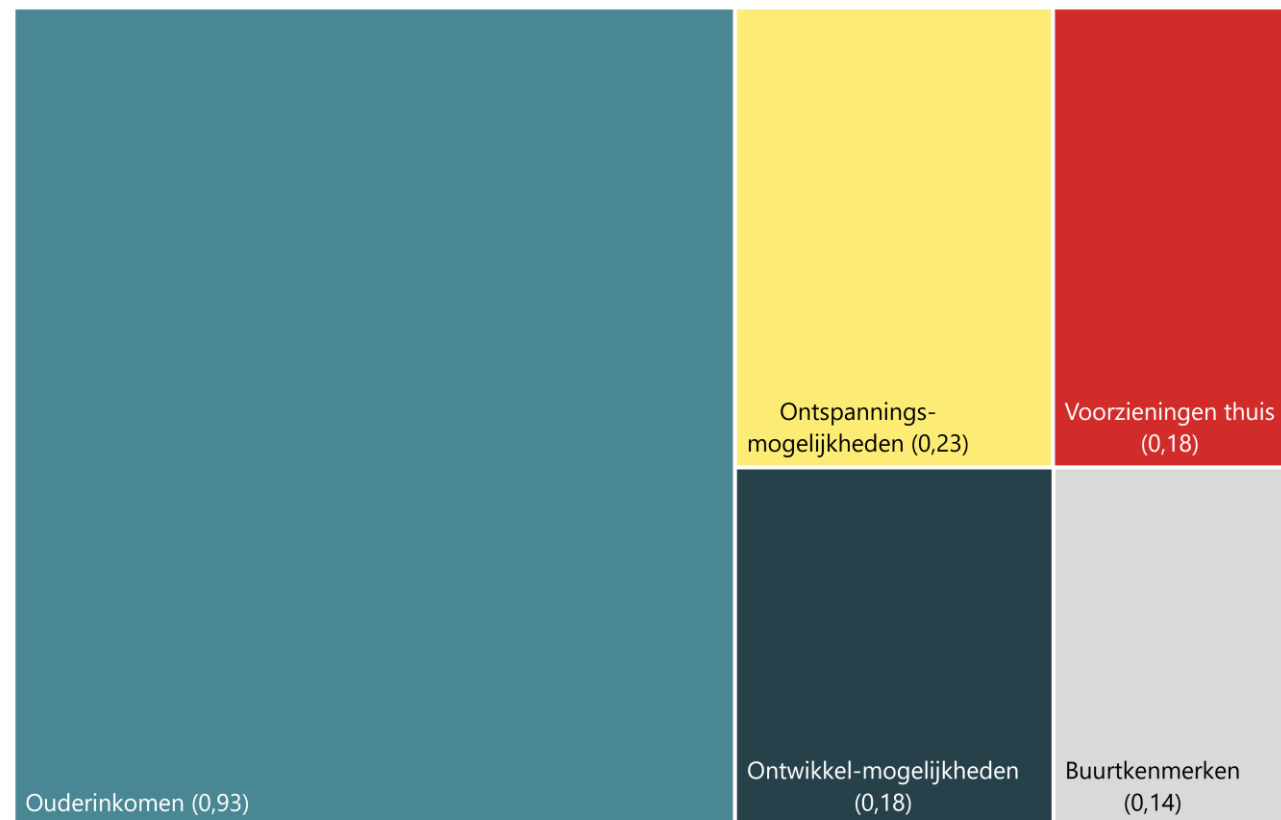
LANGETERMIJNGEVOLGEN VAN ONGELIJKHEID

- Het verminderen van (financiële) stress in gezinnen, waar het gaat om het voldoen van schoolbijdrages en het voorzien in primaire levensbehoeften, heeft een positief effect op de schoolprestaties van kinderen.
- Ongeveer een derde van de kinderen ervaart stress in de thuissituatie en dit is ongelijk verdeeld over de verdeling van toetsscores.
- Als deze stress verminderd kan worden met tien procent voor de gezinnen in het eerste kwartiel (lichtblauwe vlak), heeft dit een positief effect op schoolprestaties (rode lijn).
- In een causale interpretatie van de resultaten verbetert dit het latere jaarinkomen van deze kinderen in het eerste kwartiel met gemiddeld 1.800 euro (netto contante waarde = 11.0000 euro).



LANGETERMIJNGEVOLGEN VAN ONGELIJKHEID

- Dit onderzoek rapporteert uitkomsten conditioneel op het inkomen van ouders en de buurt waarin kinderen opgroeien. Kinderen die opgroeien in betere sociaaleconomische omstandigheden hebben daar baat bij.
- Zelfs als hulpbronnen verbeteren en stress vermindert voor een groep kinderen die nu slechter af is, blijft het inkomen van kinderen die opgroeien in betere buurten en rijkere ouders hebben over de levenscyclus gemiddeld 5.700 euro hoger (netto contante waarde van 37.000 euro).



Noot: Deze figuur toont de extra punten op de Cito eindtoets van een verhoging van één standaarddeviatie van de desbetreffende variabele.

BELEIDSOPTIES OM KANSENGELIJKHEID TE STIMULEREN

- Gezonde schoolmaaltijden zorgen ervoor dat kinderen hun aandacht voldoende bij de les kunnen houden, waardoor hun prestaties verbeteren. Voorzieningen hiervoor zorgen ook voor bredere baten van een gezond dieet, zoals het voorkomen van overgewicht.
 - Schoolmaaltijden kosten bijna 400 euro per jaar per kind (9 euro per week gedurende 44 schoolweken), wat neerkomt op afgerond 140 mln. euro per jaar voor het kwart kinderen dat het slechtst af is.
 - Als deze investering (financiële) stress kan beperken tot 10 procent van de gezinnen dan levert dit alleen al 50 mln. euro aan inkomensgroei op. Waarschijnlijk zijn de baten breder doordat de gezondheid van deze kinderen toeneemt (RIVM, 2020).
- De behoefte aan en gebruik van (jeugd)zorg is hoger in klassen in scholen met minder goede schoolprestaties.
 - Wanneer wordt gecorrigeerd voor het ouderinkomen verdwijnt deze correlatie, wat suggereert dat het inkomen een sterkere relatie heeft met schoolprestaties dan zorg.
 - Het blijkt echter dat volgens leerkrachten stress voor een deel samenhangt met onveilige situaties thuis en in de buurt. Kinderen op scholen met minder goede prestaties hebben hier veel vaker mee te maken.
 - Bezuinigingen op jeugdzorg maken de toegang minder eenvoudig, wat door ouders met hogere inkomens kan worden opgevangen met private alternatieven. Gezinnen die het minder breed hebben kunnen buiten de boot vallen, wat kansenongelijkheid vergroot.

BELEIDSOPTIES OM KANSENGELIJKHEID TE STIMULEREN

- Zelfs bij een kleine daling van toetsscores (zoals ten tijde van lockdowns) die de ontwikkeling van kinderen meten, heeft dit mogelijk langetermijnpact. Hiervoor is blijvend aandacht nodig, niet alleen op scholen maar ook waar het gaat om cultuur, sport en het bestrijden van armoede.
 - Er zijn verschillende studies gedaan naar *learning loss* gedurende de lockdowns tijdens de coronapandemie. Deze studies gaan uit van verloren lesdagen en vertalen dit naar potentiële schade in de opbouw van kennis en vaardigheden (Hanushek & Woessmann, 2020).
 - Tijdens de lockdowns in Nederland is sprake van een forse daling in bijvoorbeeld begrijpend lezen. Deze daling is zichtbaar voor alle leerlingen en raakt de leerlingen die al moeite hebben met begrijpend lezen het hardst. Hun achterstand is zo groot als dat gedurende een periode van twee maanden geen enkele leerprogressie is geboekt (Meshcheriakova et al., 2020). Deze daling is niet alleen zichtbaar in het primair onderwijs, maar ook in bijvoorbeeld PISA-scores op de middelbare school. Vooral de scores van het onderste kwart van de verdeling zijn gedaald (OESO, 2024).
 - De economische schade (een deel van de totale schade) op langere termijn is moeilijk in te schatten. Afhankelijk van de omvang van de schade komt dit al snel neer op tientallen miljarden euro's (Teulings, 2021). Deze inschatting komt overeen met een daling van één punt op de eindtoets die voor een modale leerling gepaard gaat met een fors jaarlijks inkomensverlies van ongeveer 6.000 euro.
 - Blijvend monitoren van de ontwikkeling van de opbouw van kennis en vaardigheden, vooral bij kinderen die thuis minder hulpbronnen hebben, lijkt daarom cruciaal. Zij zijn waarschijnlijk minder goed in staat achterstanden in te lopen dan kinderen met meer hulpbronnen.

LITERATUUR

- Chetty, R., N. Hendren & L.F. Katz (2016). The effects of exposure to better neighborhoods on children: new evidence from the moving to opportunity experiment. *American Economic Review*, 106(4), 855-902.
- Colmer, J., I. Hardman, J. Shimshack & J. Voorheis (2020). Disparities in PM2.5 air pollution in the United States. *Science*, 369(6503), 575-578.
- CPB (2021). *Kansrijk onderwijsbeleid*. CPB, Den Haag.
- Damm, A.P. & C. Dustmann (2014). Does growing up in a high crime neighborhood affect youth criminal behavior? *American Economic Review*, 104(6), 1806-1832.
- Evans, M.D.R., J. Kelley & J. Sikora (20014). Scholarly culture and academic performance in 42 nations. *Social Forces*, 92(4), 1573-1605.
- Fredriksson, P., B. Ockert & H. Oosterbeek (2013). Long-term effects of class size. *Quarterly Journal of Economics*, 128(1), 249-285,
- Goux, D. & E. Maurin (2005). The effect of overcrowded housing on children's performance at school. *Journal of Public Economics*, 89(5-6), 797-819.
- Hanushek, E.A. & L. Woessmann (2020). *The economic impacts of learning losses*. OECD: Parijs.
- Harmon, C., H. Oosterbeek & I. Walker (2003). The returns to education: microeconomics. *Journal of Economic Surveys*, 17(2), 115-156.
- Hoyland, A., L. Dye & C.L. Lawton (2009). A systematic review of the effect of breakfast on the cognitive performance of children and adolescents. *Nutrition Research Reviews*, 22(2), 220-243.
- Kling, J.R., J.B. Liebman & L.F. Katz (2007). Experimental analysis of neighborhood effects. *Econometrica*, 75(1), 83-119.
- Laliberté, J.-W. (2021). Long-term contextual effects in education: schools and neighborhoods. *American Economic Journal: Economic Policy*, 13(2), pp. 336-377.
- Masarik, A.S., R.D. Conger (2017). Stress and child development: a review of the family stress model. *Current Opinion in Psychology*, 13(1), 85-90.
- Meshcheriakova, O., L. Borghans, R. Haenbeukers & T. Schils (2020). Schoolprestaties Limburgse basisschoolleerlingen door eerste lockdown flink geraakt. *ESB*, 106(4793), 20-23,
- Muilwijk-Vriend, S., D. Webbink & B. ter Weel (2019). Economische kansen hangen af van de regio waarin kinderen opgroeien. *ESB*, 104(4780), 564-567.
- OESO (2024). *PISA 2022 results (volume II). Learning during - and from - disruption*. OESO: Parijs.
- Prevoo, T. & B. ter Weel (2015). The effect of family disruption on children's personality development: Evidence from British longitudinal data. *De Economist*, 163(1), 61-93,
- RIVM (2020). *Gezonder op de basisschool: schoollunches en meer bewegen. Een verkenning naar draagvlak, haalbaarheid, betaalbaarheid en impact*. RIVM: Bilthoven.
- Sharkey, P. (2010). The acute effect of local homicides on children's cognitive performance. *PNAS*, 107(26), 11733-1738.
- Teulings, C.N. (2021). School-closure is counterproductive and self-defeating. *Covid Economics*, 69, 166-175.

AUTEURS

Bas ter Weel is algemeen directeur van SEO Economisch Onderzoek en hoogleraar economie aan de Universiteit van Amsterdam
b.terweel@seo.nl

Henri Bussink is senior onderzoeker in het cluster Arbeid van SEO Economisch Onderzoek
h.bussink@seo.nl

Mirko Hartgerink is onderzoeker in het cluster Mededinging, Luchtvaart en Innovatie van SEO Economisch Onderzoek
m.hartgerink@seo.nl



“De wetenschap dat het goed is.”

SEO Economisch Onderzoek doet onafhankelijk toegepast onderzoek in opdracht van overheid en bedrijfsleven. Ons onderzoek helpt onze opdrachtgevers bij het nemen van beslissingen. SEO Economisch Onderzoek is gelieerd aan de Universiteit van Amsterdam. Dat geeft ons zicht op de nieuwste wetenschappelijke methoden. We hebben geen winstoogmerk en investeren continu in het intellectueel kapitaal van de medewerkers via promotietrajecten, het uitbrengen van wetenschappelijke publicaties, kennisnetwerken en congresbezoek.

SEO-rapport 2024-111
ISBN 978-90-5220-442-0

Informatie & Disclaimer

SEO Economisch Onderzoek heeft op de verkregen informatie en data geen onderzoek uitgevoerd dat het karakter draagt van een accountantscontrole of due diligence. SEO is niet verantwoordelijk voor fouten of omissies in de verkregen informatie en data.

Copyright © 2024 SEO Amsterdam.

Alle rechten voorbehouden. Het is geoorloofd gegevens uit dit rapport te gebruiken in artikelen, onderzoeken en collegesyllabi, mits daarbij de bron duidelijk en nauwkeurig wordt vermeld. Gegevens uit dit rapport mogen niet voor commerciële doeleinden gebruikt worden zonder voorafgaande toestemming van de auteur(s). Toestemming kan worden verkregen via secretariaat@seo.nl.